

- 누벨바그와 인상파 회화 -



누벨바그의 의의

- 전후 영화에 관심 있는 젊은이들이 자유롭고 비전통적인 삶을 갈망하던 시기에 출현. 당시 프랑스 영화는 상대적으로 창의성과 독창성 결여
- 누벨바그 제작자들은 영화의 모든 토대를 검토함으로써 -**데카르트의 방법론처럼**- 기존 규칙을 흔들었다.
- 기승전결의 연속성 파괴, 점프컷(style saccadé, 斷續的 스타일)-**푸코의 역사관처럼**-
- 관객의 카메라 시점 regards camera(piece to camera), 관객을 향한 물음
- 夢中夢 **mise en abyme**(dream within a dream) 등을 통해 영화에 관한 다양한 관점, 프리즈 프레임, 슬로우 모션, 핸드 헬드 촬영, 자연광 촬영, 노 개런티 캐스팅, 즉석 콘티뉴티 도입

누벨바그의 의의

- 영화는 영화임을 상기시키며 사실주의 효과 확립. 감독은 더 이상 **진짜 같은 거짓으로 관중을 속이려 말고**, 있는 그대로의 영화의 현실을 보여줌. 관객이 믿거나 무시할 수도 있는, 시간적 흐름을 따르지 않는 쇼트들, 스토리텔링이 아닌 쇼트들의 관계, 연극 배우가 아닌 영화 배우로서만 존재하는 배우들, 현실과 닮아서가 아니라 상징적 힘을 지니기 때문에만 존재하는 도구들 사용

- 영화를 통해 당연히 여기는 현실을 재생산하는 것이 아니라 있는 그대로의 영화의 현실을 보여주기 위해 노력(영화의 독자성 추구)

누벨바그의 특성

- 이들은 특정한 스타일의 예술 유파가 아니라 영화의 새로운 번역을 추구, 흔히 새로운 카메라와 녹음기 사용을 강조하지만 무엇보다도 촬영의 다양한 방식, 연기자들의 연기, 몽타쥬, 오프 사운드 (la voix off), 어느 정도의 자서전적 요소(cf. <기생충>), 도시 풍경과 도시인의 감정을 카메라에 담음
- 젊은 동시대 인물 주인공, 개인사에 주력하는 일상인. 이들은 독립을 추구하고 때로는 무위도식하며 범죄를 두려워하지 않는다.

누벨바그의 특성

- 1958년 문화부 장관 앙드레 말로가 젊은 시네아스트들을 기존 시스템 절차를 무시하고 전폭 지원. 사회 풍습의 변혁, 영화 개혁, 전통과의 결별을 기본 강령으로 삼음
- 누벨바그 감독들은 대부분 정식 영화 교육을 받지 않았다. 국립 영화박물관 시네마테크 프랑세즈 [Cinémathèque française](#)에서 그들의 멘토인 앙리 랑글루아 [Henri Langlois](#)와 함께 고전 영화를 감상하고 토론하며 영화에 관한 한부생각을 서로 공유했을 뿐이다. 하지만 이 철부지들은 모두 독서광이었다([한국 영화인에게 아쉬운 점](#)).

작가주의 auteurism

- 트뤼포의 주도 하에 작가주의 주도, 몇몇 감독에게 작가의 지위를 부여하고 이들 작품의 주류 성향에, 기존 비평가들이 사용하던 주제나 테마 비평을 벗어나 미장센느 *mise en scène*(화면 구성) 개념 부여
- 글쓰기, 감독, 제작에 관한 새로운 개념을 주도, 카이에 뒤 시네마 노선을 정립하고 문학적 시나리오와 연극 배우가 지배하는 프랑스 영화 아카데미를 비판, 순수 영화적 형태의 영화를 강조



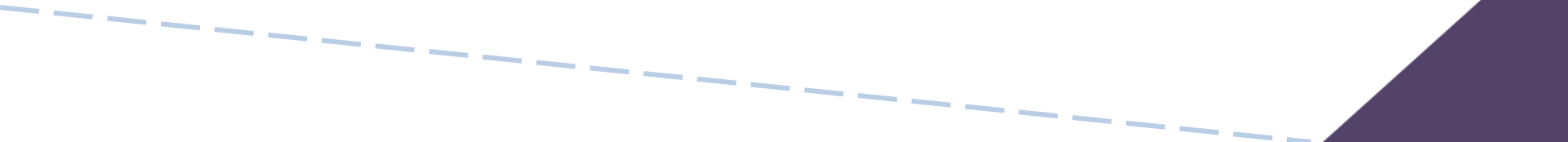
“뤼미에르는 최후의 인상파 화가”

- 장 퉁 고다르, <중국 여인>(1967)

“에두아르 마네와 더불어 **현대 회화로서
시네마**가 시작되었다”

최초의 영화인은 인상파 화가 에두아르 마네.

- 장 퉁 고다르 (<영화사>, 1998)





영화가 인상파에게 진 빛

인상파 기법 :

모네, 피사로,
오귀스트 르누아르, 장 르누아르

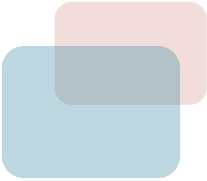
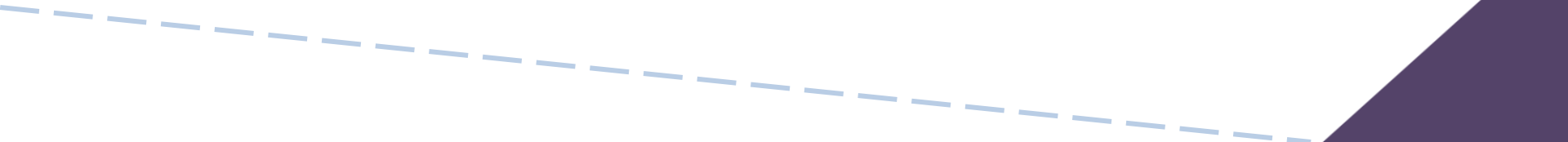
뤼미에르 형제는 회화 애호가였으며,

투자자인 그의 아버지는 화가였다

- 완전히 동일한 것은 없다(순간 포착, 보들레르와 들라크루아)
- 자연속의 모든 것은 움직임이며 변해감(헤라클레이토스)
- 도시인의 감성으로 본 일상

- 튜브형 물감 / 화구상자 / 접히는 이젤:
햇빛 풍부한 바다, 강, 눈밭 위 기차 그림.

- 카메라 발명과 사진술의 발전(초상화가 대량 실직 발생)
- 아카데미즘에서 탈피

- 
- 모네 : 1870년 보불전쟁. 런던으로 피신 윌리엄 터너 발견.
 - 1874(무명작가회원전-살롱 낙선작가 출품 기념전): 피사로, 시슬레, 르누아르, 드가 참여, 이후 1876, 1877, 1880, 1882, 1886 단체전(개별 참여)
 - 샬리바리지 기자 루이 르로이 Louis Leroy: 「인상주의자 전람회」 혹평
 - 질 클라르티: 완전한 혼란
 - 내가 그리고 싶은 것, 나만 그릴 수 있는 것 그린다.
- 

<봉인된 시간>, -타르콥스키

"주관적인 작가의 인상과 객관적인 현실 묘사의 유기적인 결합 없이는 그 어떤 신뢰성과 내적 진실성도, 아니 외적인 유사성조차도 얻어낼 수 없다고, 나 역시 믿고 있다. 어느 장면이나 인물들의 우연적 기록적으로 만들 수는 있다. 인물의 삶과 명백한 유사성을 얻어낼 수도 있다. 그럼에도 불구하고 이렇게 만들어진 영화는 현실과는 동떨어지게 되고, 관객들에게는 유난히 무리원했다. 그러나 실제로 현실과 전혀 닮지 않은 영화만이 탄생될 뿐이다."

<시네마토그래프에 관한 노트>, -브레송

- "실재와 마주하여 너의 긴장을 늦추지 않으면, 네가 처음 품었던 생각의 잘못된 점들이 밝혀진다. 카메라가 그 잘못된 점들을 수정한다. 하지만 너의 깊은 인상만이 유일하게 주목해야 할 '실재'이다."
- "촬영, 인상들을, 느낌들을 전달할 것."
- "인상들, 감각들에만 그칠 것. 이 인상들, 감각들과 무관한 지성은 개입시키지 말 것."

누벨바그의 영향

- 골리스트 극우파, 좌파, 전 통
영화가계로부터 비난이 쏟아져서
지만 한국들의 포괄한 동서양
은김. 감독들의 롤모델로 자리매

지금은 사라진 건물. 지하 르누아르관에서 누벨 바그 영화를 감상하며 낯선 시네필들과 대화를 나눌 수 있던 유일한 공간 '주한 프랑스 문화원'

- 이파들을 프랑수아 트뤼프의 통달스벨여을
들은 한 문 프랑수아 리얼리즘 영화의 전통으로 서전은 자누하신
은한 문 프랑수아 리얼리즘 영화의 전통으로 서전은 자누하신
프랑수아 리얼리즘 영화의 전통으로 서전은 자누하신
스적인 영화의 전통으로 서전은 자누하신
랑리적 영화의 전통으로 서전은 자누하신
심학사 리얼리즘 영화의 전통으로 서전은 자누하신
원영프선적해
려한수의화
아정인
다.의뤼을도
국벗의승정
그



회화는 회화고, 영화는 영화다.

<시네마토그래프에 관한 노트> - 로베르 브레송

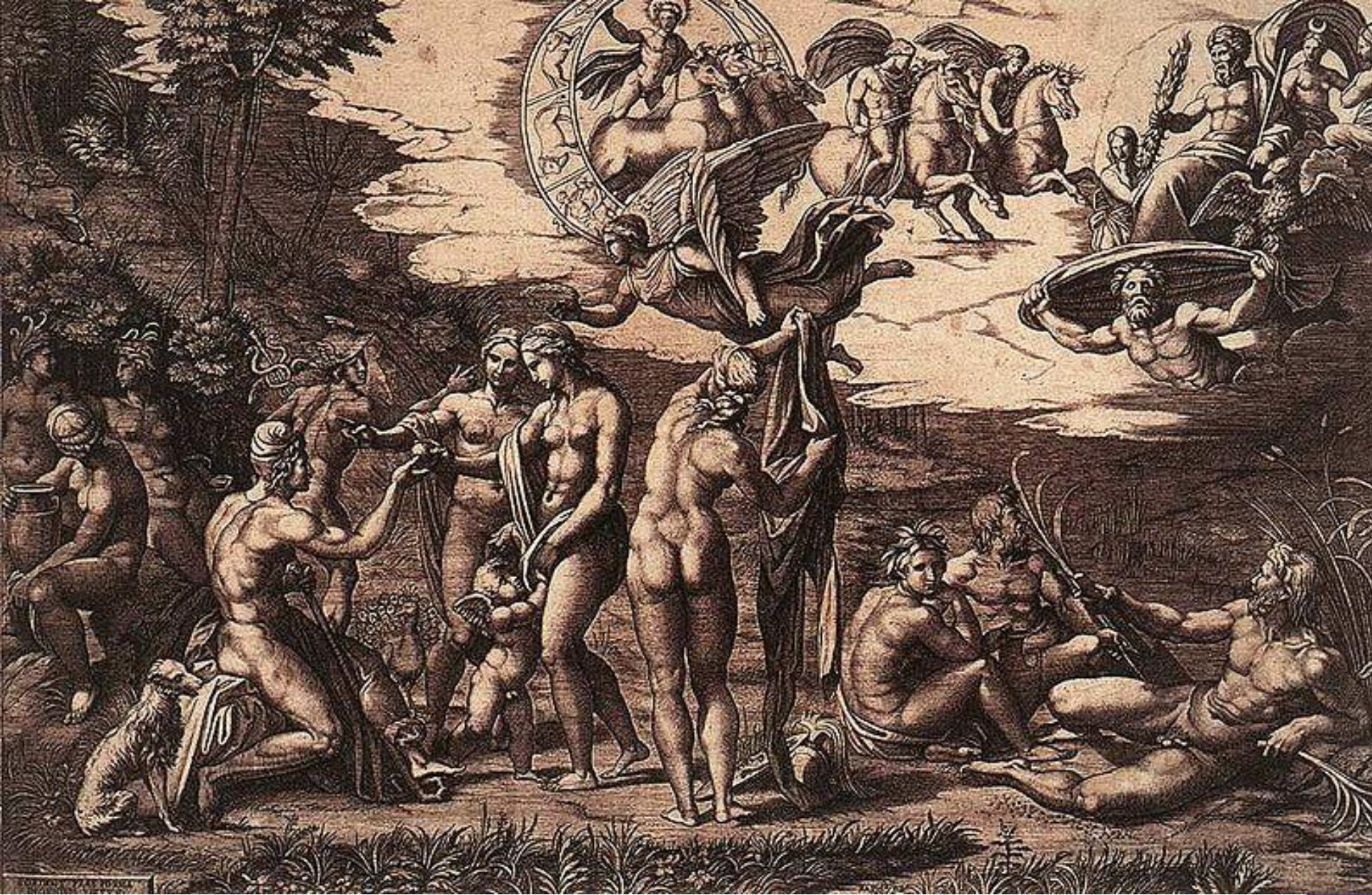
- 시네마토그래프는 움직이는 이미지들과 소리들로 쓰는 글쓰기이다
- 감독은 문학적, 연극적, 회화적, 음악적 취향 그 어떤 것도 충족시켜 줄 필요가 없다.
- 카메라는 연필, 붓, 펜으로는 포착해낼 수 없는 신체의 움직임들뿐만 아니라 카메라 없이는 감지할 수 없는 기미들을 통해서 알 수 있는 어떤 정신 상태들도 포착해 낸다.



Le Bain 목욕 - *la Partie carrée* 남녀두쌍, Orsay



Concert champêtre de Titien (1508-1509)



Le Jugement de Pâris, gravure de Raimondi (1514-1518)



La Partie carrée, Tissot (1870)



Le déjeuner sur l'herbe -1959-

A scene from the movie 'Picnic on the Grass' showing a group of people sitting on the ground in a wooded area, illuminated by a fire. The scene is set at night, with the fire providing the primary light source. The people are dressed in period-appropriate clothing, and the atmosphere is intimate and social. The text 'PICNIC ON THE GRASS by Jean Renoir' is overlaid on the scene.

PICNIC ON THE GRASS
by
Jean Renoir



01:25

01:33

HD



Le Déjeuner sur l'herbe (1959)

Film de [Jean Renoir](#) avec [Jacqueline Morane](#), [Jean-Pierre Granval](#), [Charles Blavette](#)

🕒 1 h 32 min. Sortie : 11 novembre 1959. Romance et comédie.



3

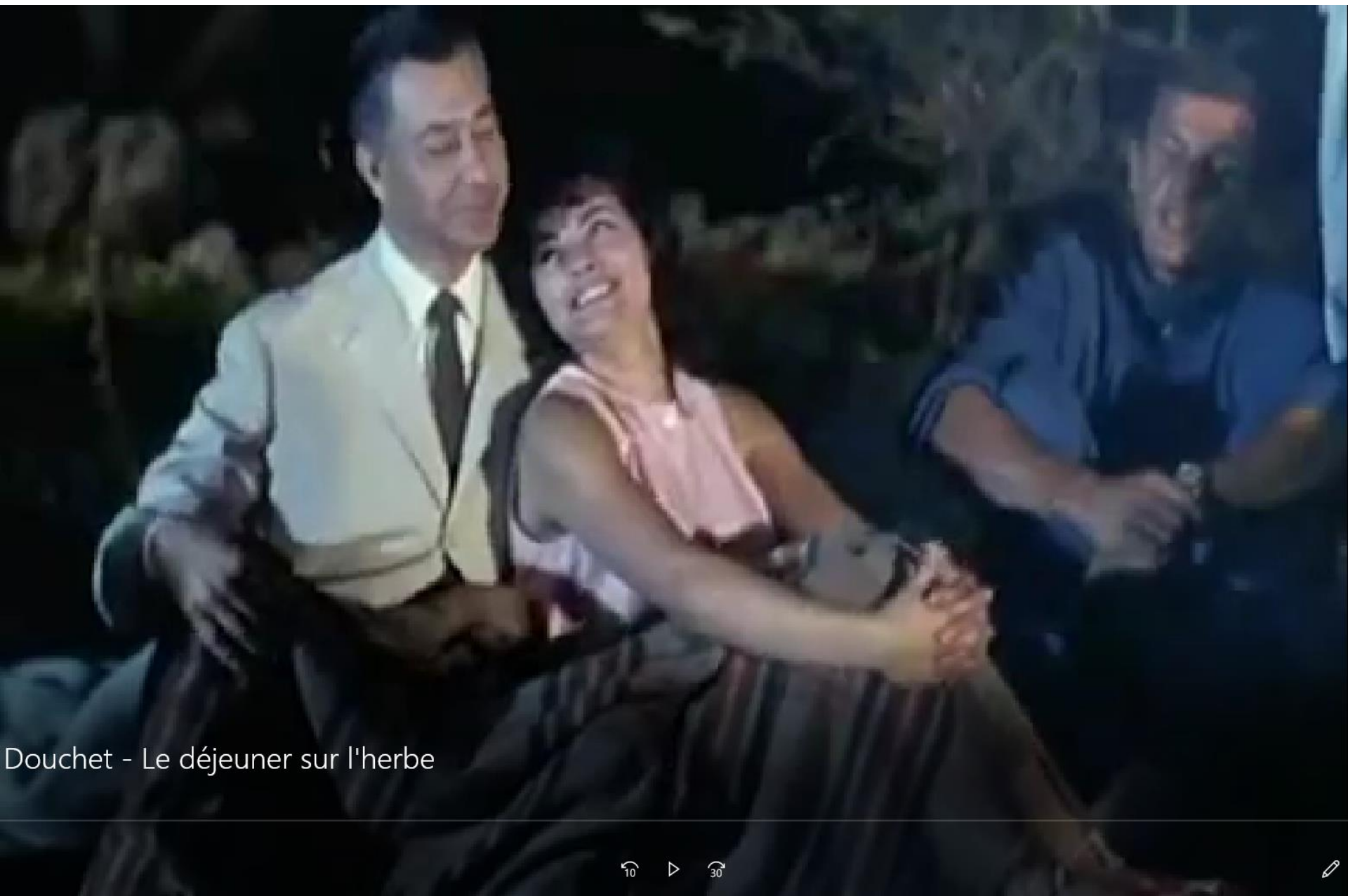
6.6

-









Douchet - Le déjeuner sur l'herbe













00:25



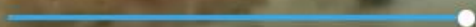
01:33

HD





00:31



01:33

HD





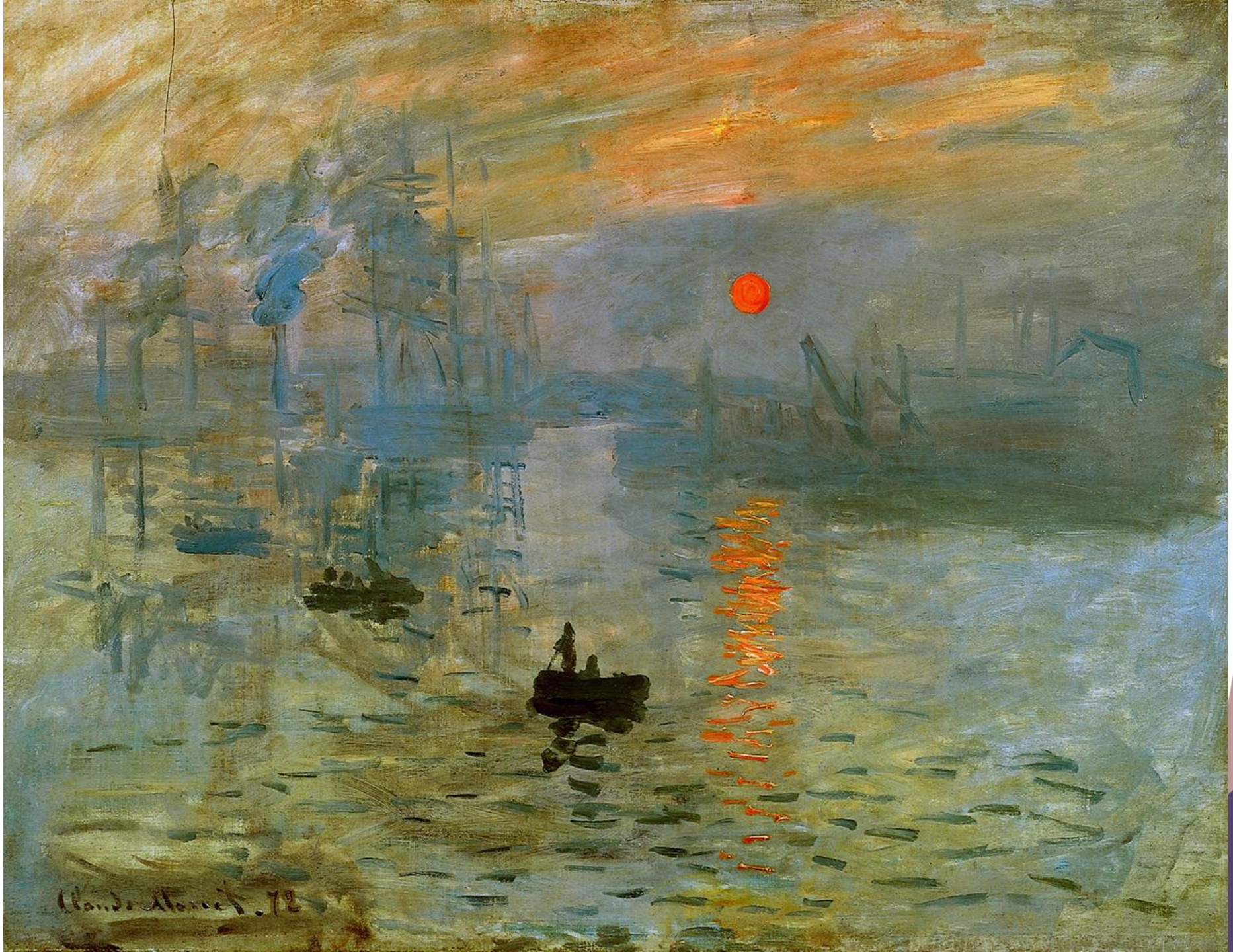
La Vigne rouge à Montmajour, (1888)



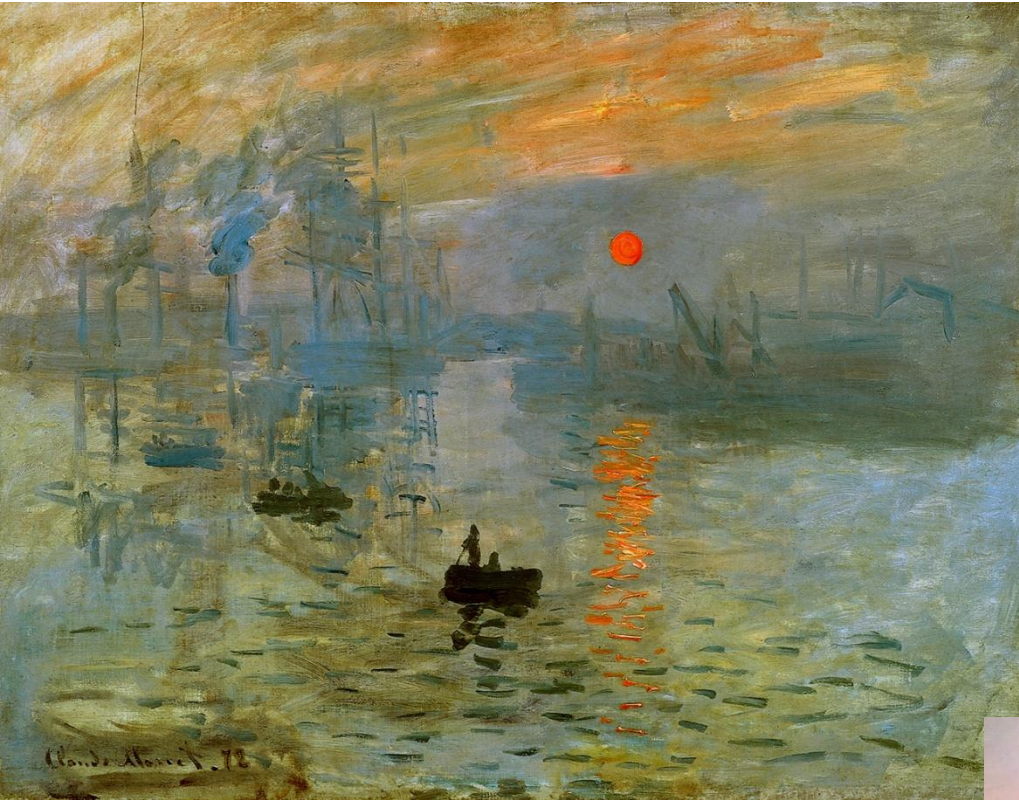
William Turner - The Coast of San Benedetto



William Turner - Venice, San Benedetto, view of Fusina



Turner 1845



<The Old Man and the Sea>(1999)
-알렉산드르 페트로프

<해돋이-인상>-1874.04.15 나다르 아틀리에



[뒤로 이동(약 10초, 키프레임) / 00:09:32 (46.5%)]



The Old Man and the Sea, Aleksandr Petrov, 1999



"Musique aux Tuileries" (Manet 1862), la peinture entre en fanfare dans le monde moderne



Olympia, Manet,,1865






[Un bar aux Folies Bergère](#) (Edouard Manet, 1882)



[Bel-Ami](#) (Albert Lewin, 1947)

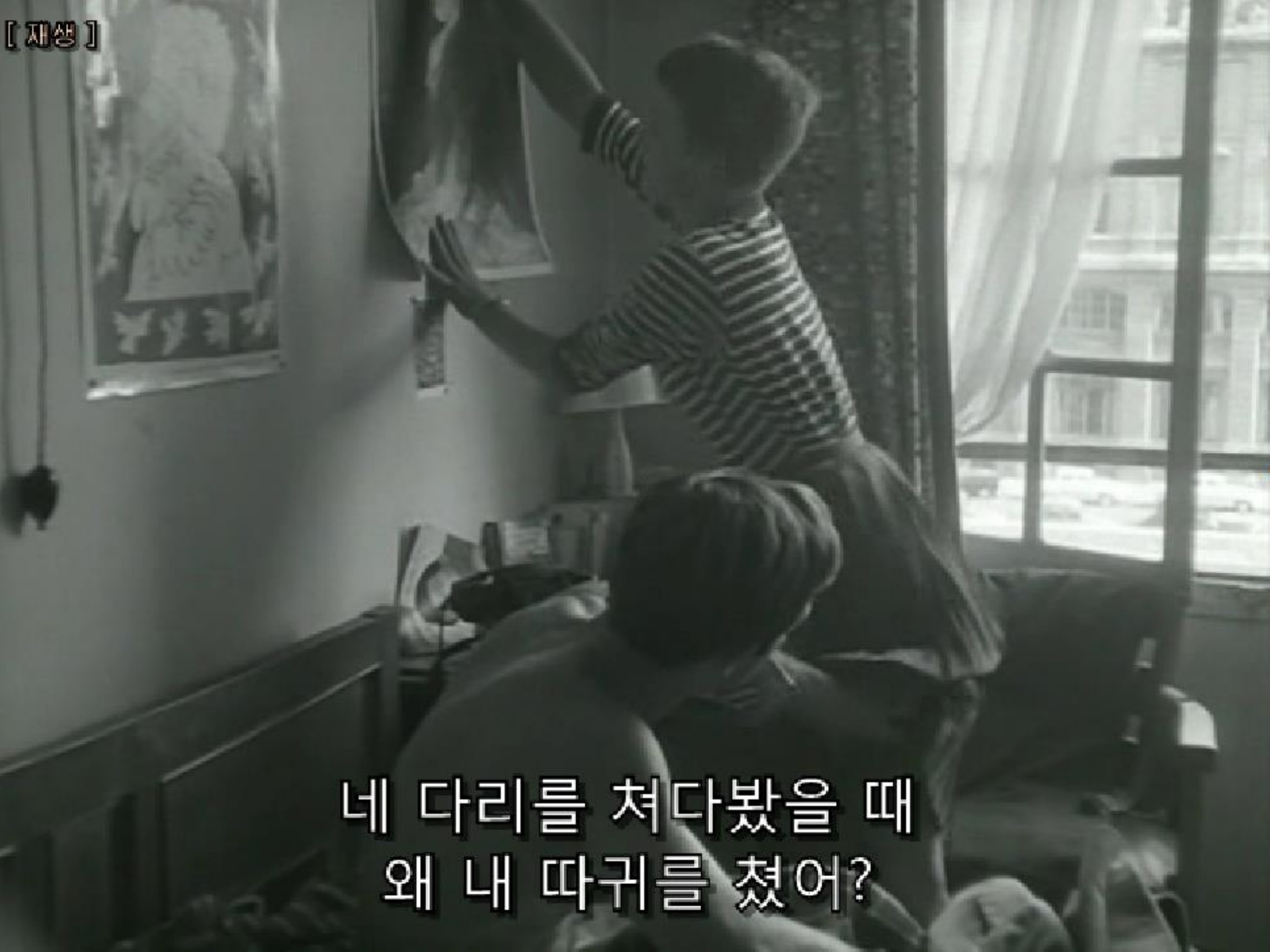






나가 죽어야지!

[재생]



네 다리를 쳐다봤을 때
왜 내 따귀를 쳤어?



**PIERRE
AUGUSTE
RENOIR - MLE
IRENE CAHEN
D'ANVERS**

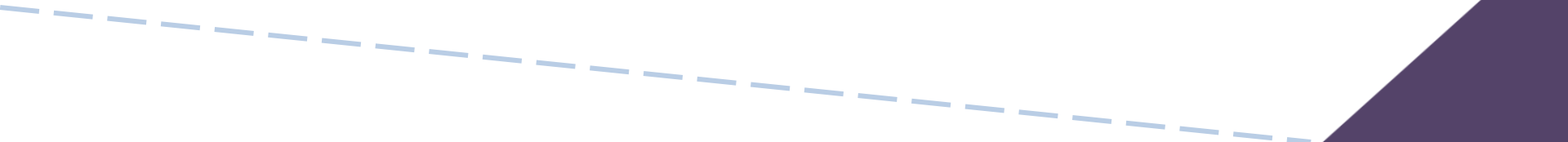


인상파

주제: 도시 기술문명 시대 익명의 아름다움

소재: 기차의 수증기, 그림자, 그 위의 구름
순간적 덧없는 것들
일상과 이웃의 소중함

도구: 빛의 구성(프리즘 원리)
회화(촬영) + 사진기 + 영사기
(뤼미에르의 영사기)







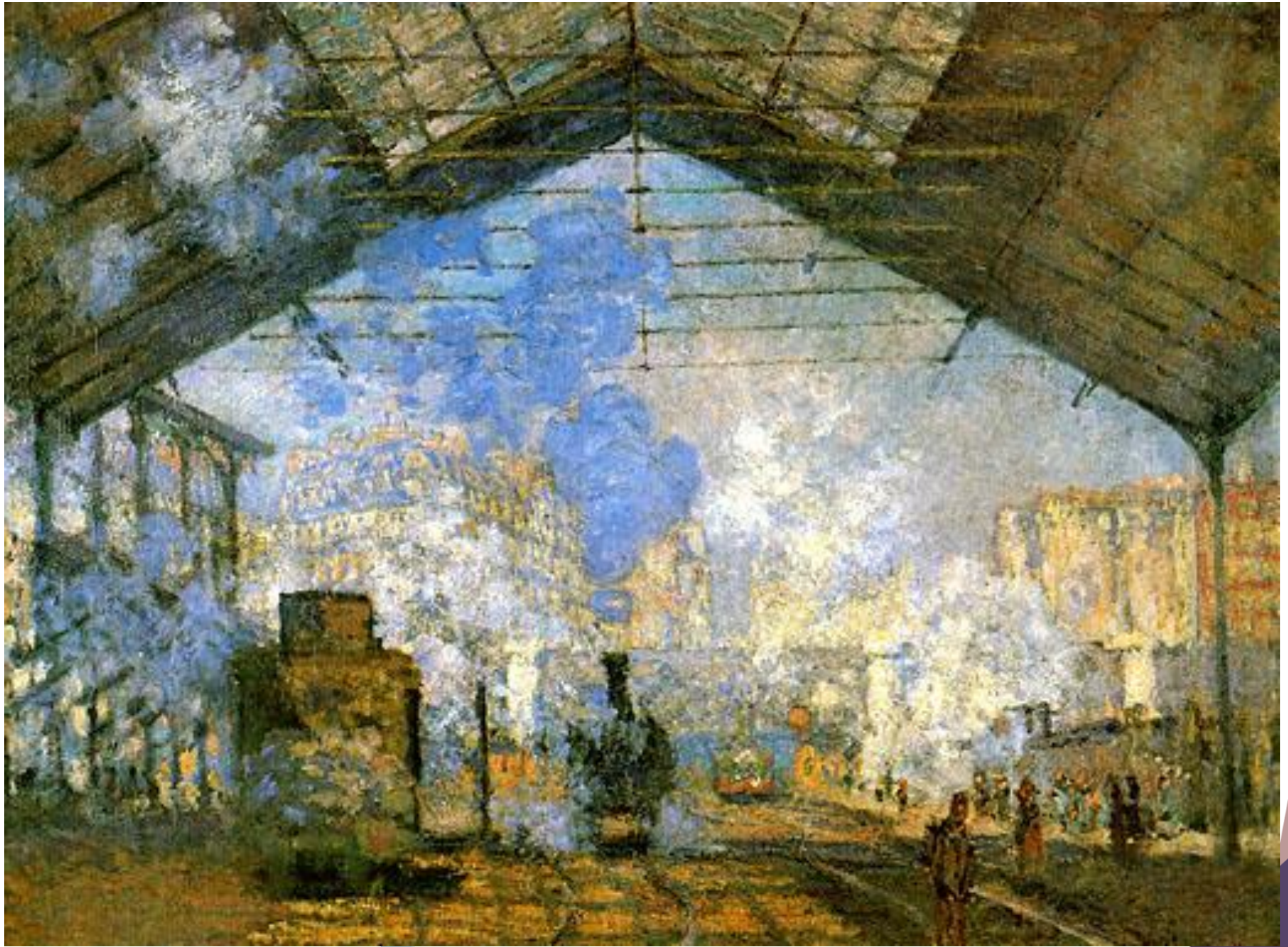








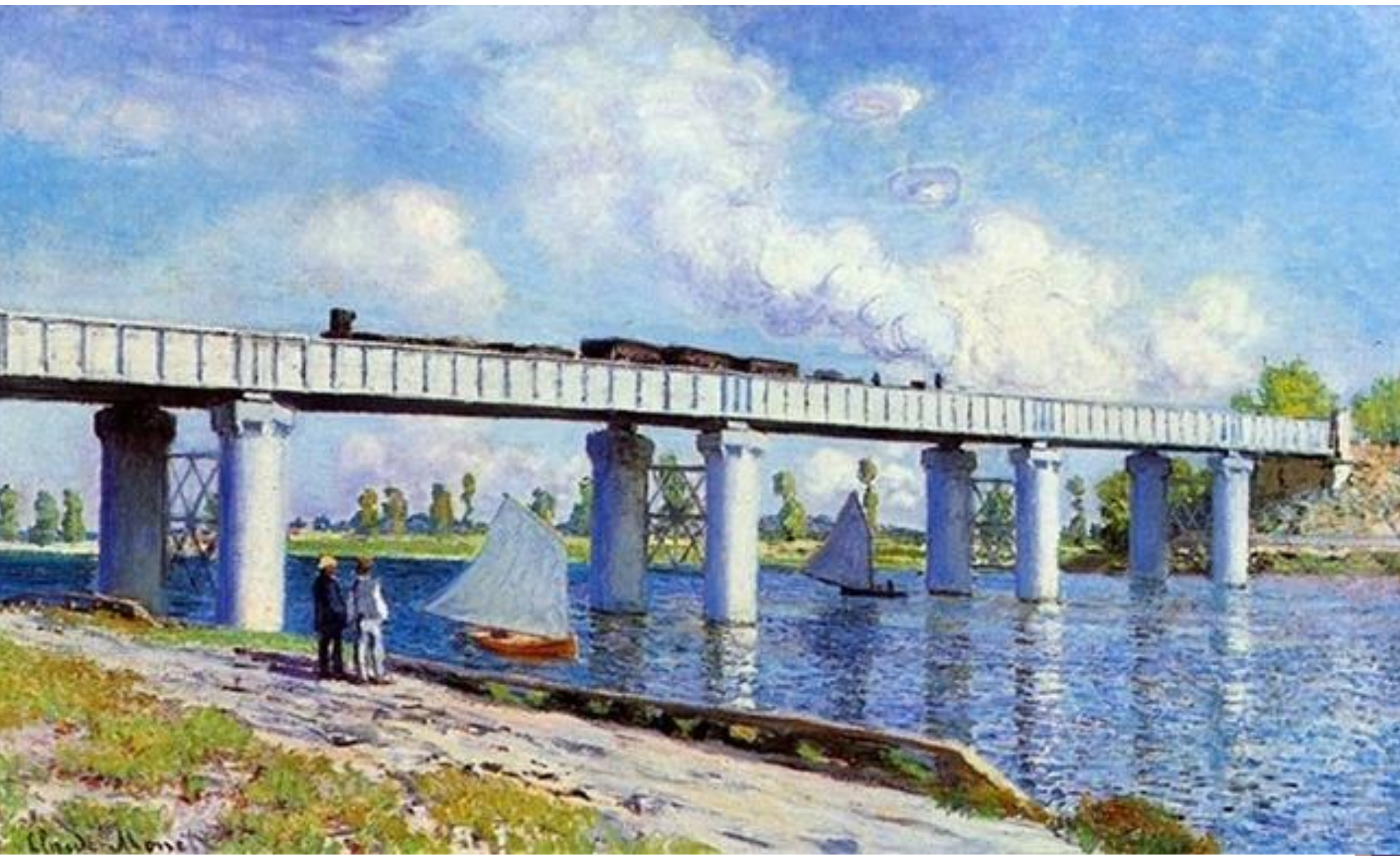
Edouard Manet
Le Chemin de Fer (The Railroad)
1872



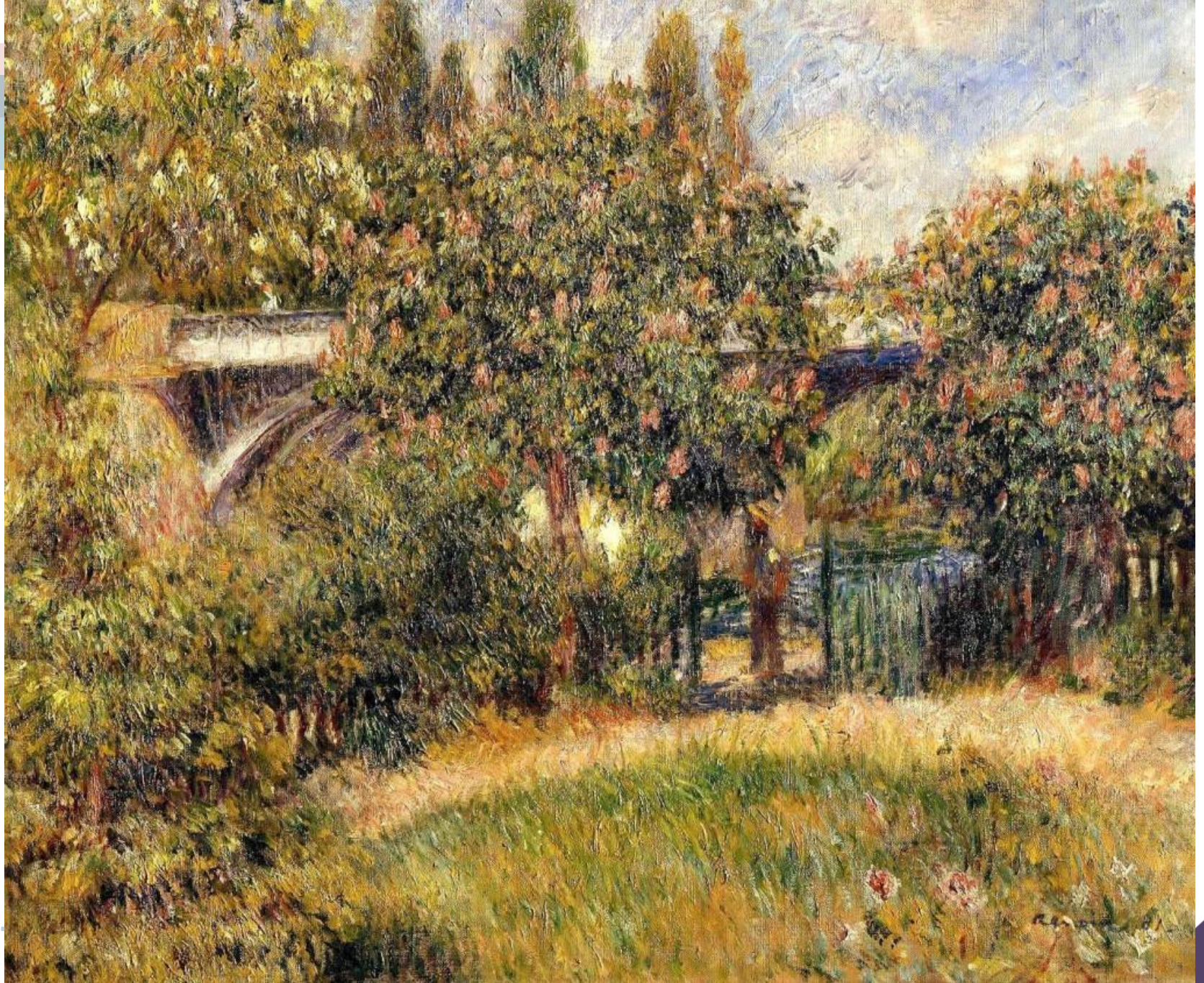
La Gare Saint-Lazare, huile sur toile de Claude Monet peinte en 1877



Claude Monet - Train in the Snow, 1875



Claude Monet - Le pont de chemin de fer à Argenteuil, 1873



Auguste_Renoir__Le_Pont_du_chemin_de_fer_à_Argenteuil_Chatou-1873



Vincent van Gogh, Train Station



The Old Trainstation at Eindhoven
Vincent van Gogh, 1885



Le Train Bleu, 1888



warhol-train-1983

현대성의 이해 - 순간적인 것들의 아름다움





Extrait de *la fille de l'eau*



Femme dans un bateau, Auguste Renoir.



Image tirée de *La souriante Madame Beudet*.



Edouard Manet, *Jeune femme se poudrant*.



Une partie de campagne (1936)

Film de [Jean Renoir](#) avec Georges Darnoux, Jacques Brunius, Paul Temps

⌚ 40 min. Sortie : 5 mai 1936. Comédie dramatique.

Séances de cinéma (2 salles)



8

7.6

-



[Lire la critique de bilouaustria](#)



La balançoire, 1876





Auguste Renoir : Le déjeuner des canotiers



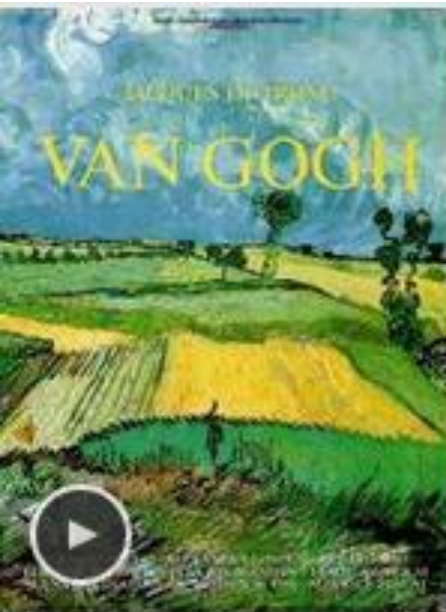
Louis Lumière : La petite fille au chat



Les amoureux, 1875



Jean Renoir : Une partie de campagne (1936)



Van Gogh (1991)

Film de **Maurice Pialat** avec **Jacques Dutronc**, **Alexandra London**, **Bernard Le Coq**

🕒 2 h 38 min. Sortie : 30 octobre 1991. Drame et biopic.

Séances de cinéma (1 salle)



7

7.4

-

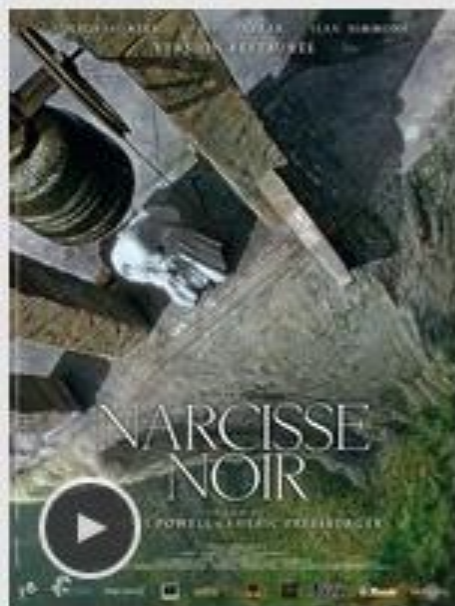




Auguste Renoir : jeunes filles au piano



Maurice Pialat : Van Gogh



Le Narcisse noir (1947)

Black Narcissus

Film de [Michael Powell](#) et [Emeric Pressburger](#) avec [Deborah Kerr](#), [Flora Robson](#), [Jenny Laird](#)

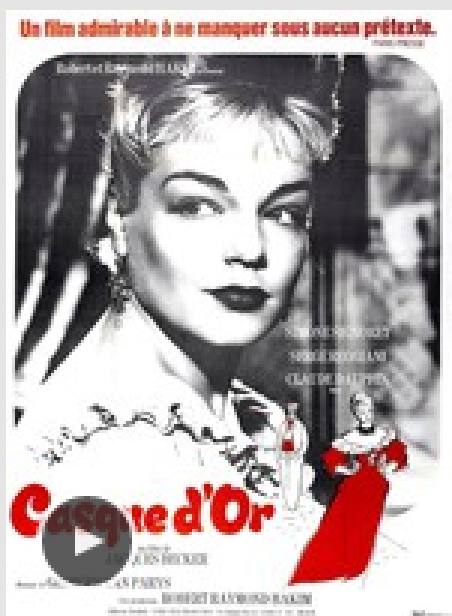
🕒 1 h 40 min. Sortie : 26 mai 1947. Drame.



7.7

-

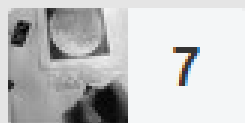




Casque d'or (1952)

Film de [Jacques Becker](#) avec [Simone Signoret](#), [Serge Reggiani](#), [Claude Dauphin](#)

🕒 1 h 36 min. Sortie : 13 mars 1952. Policier, drame et romance.



7

7.3

-





Le Plaisir (1952)

Film de [Max Ophüls](#) avec Madeleine Renaud, Ginette Leclerc, Pierre Brasseur

🕒 1 h 35 min. Sortie : 29 février 1952. Comédie dramatique.



7.8

-



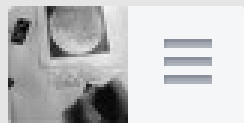


Moulin Rouge (1952)

Moulin-Rouge

Film de [John Huston](#) avec [Katherine Kath](#), [Suzanne Flon](#), [Colette Marchand](#)

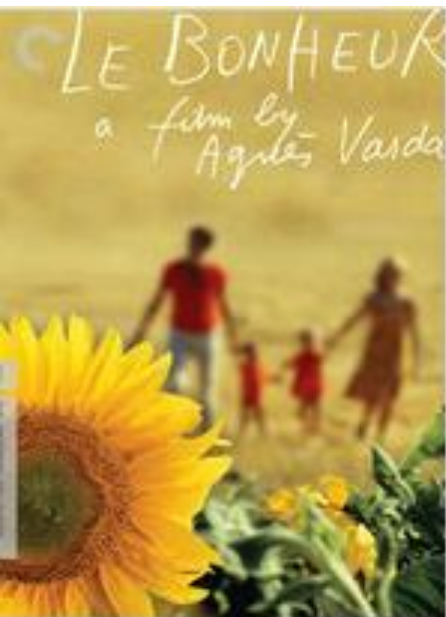
🕒 2 h 03 min. Sortie : 23 décembre 1952. Comédie dramatique et biopic.



6.6

-





Le Bonheur (1965)

Film de [Agnès Varda](#) avec Jean-Claude Drouot, Claire Drouot, Olivier Drouot

🕒 1 h 20 min. Sortie : 1965. Drame.



8



7.5

-





Pique-nique à Hanging Rock (1975)

Picnic at Hanging Rock

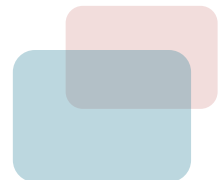
Film de [Peter Weir](#) avec Rachel Roberts, Vivean Gray, Helen Morse

🕒 1 h 55 min. Sortie : 8 août 1975. Drame et mystère.



7.4





L'Apollonide, souvenirs de la maison close (2011)

Film de [Bertrand Bonello](#) avec Noémie Lvovsky, Hafsia Herzi, Céline Sallette

🕒 2 h 02 min. Sortie : 21 septembre 2011. Drame.



7

6.7

-

+

[재생]

VAN GOGH

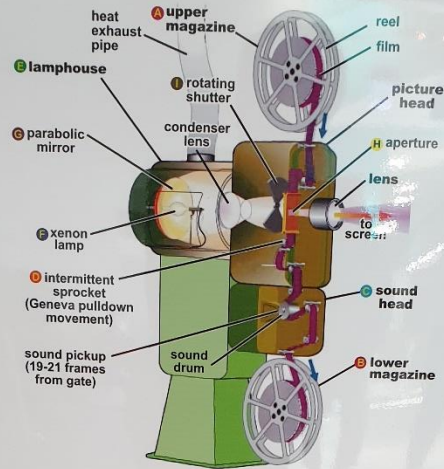




<어둠의 방 -시와 영화 속 그림자 이야기>, -송태효

대서양 해안에 이르는 첫 선로가 개통되면서 인상파 화가들이 열차를 그토록 동경심 어린 시선으로 대하였듯이, 관객들에게 루미에르의 열차는 그 자신들을 승객처럼 햇살 가득한 지중해의 낮선 해안으로 실어 나르는 열차였으리라. 공개된 작품으로서의 영화의 기원을 이루는 이 열차처럼, 움직이는 그림으로서—시네마토그래프 Cinématographe의 어원의 의미를 지니는 활동 사진으로서—의 영화는 우리를 낮선 곳으로 이끈다.

영사기의 구조



A B upper/lower magazine_(상/하부 마가진)

· 필름이 감긴 필을 장착하는 곳이며 상부는 부드럽게 풀려야 하고 하부는 영사기 모터와 연동하여 사운드헤드를 지난 필름을 감는 장치

C sound head_(아날로그 사운드 헤드)

· 필름에 입혀진 사운드 트랙을 통과한 빛을 음성신호로 전환하는 장치
· 영상이 지나가는 아파츄어와 20프레임 지나서 위치
· 노이즈 등 예방을 위해 전단에 천속 스프로킷이 위치하고 있다

D intermittent sprocket(Geneva pulldown movement)_(인타 스프로킷)

· 16개 틀니 바퀴로 이루어져 있고 영상이 움직이는 것처럼 보이게 하는 중요한 장치

E lamphouse_(램프하우스)

· 반사경, Xenon Lamp, 램프 점화장치로 구성 빛을 집광해서 영사기 구동부로 보내는 역할

F xenon lamp_(쿠세는 램프)

· 영화촬영 시 주 광원

G parabolic mirror_(반사경)

· 램프의 광원을 모아서 필름방향으로 보내주는 역할의 거울

H aperture_(아파츄어)

· 스페이트날과 케이트로 구성되어 스페이트에 있는 시간구멍으로 들어온 빛을 필름을 통과시켜 렌즈로 보내는 장치
· 장력이 약하면 스크린상 화면이 상/하/좌/우로 열린다

I rotating shutter_(두날셔터)

· 필름 이동 시에는 닫혀서 빛을 차단하고, 정지 시에는 열려서 스크린으로 빛을 보내는 장치

영사기의 구조

